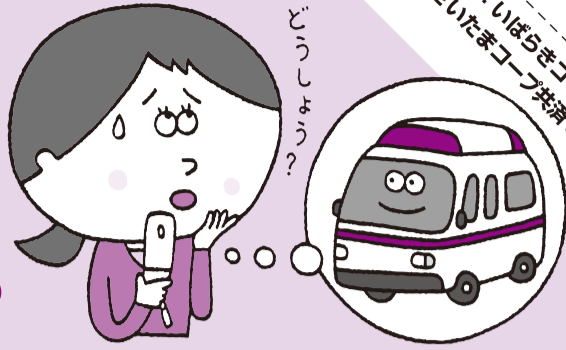


発行：いばらきコープ共済センター・とちぎコープ共済センター・ちばコープ共済センター
さいたまコープ共済センター・コープとうきょう共済センター・コープにいがた共済センター
コープながの共済センター

どんなときに 救急車を 呼んだらいいの？



イザというときの救急車依頼

平成22年度の消防庁の調べでは、救急車出動件数は約546万件で前年度より6.6%の増加、搬送人数は約498万人で6.3%の増加でした。現場到着までの時間は全国平均8.1分、病院収容までの時間は37.4分と前年より長くなっています。しかし、救急車で搬送された人の50.4%が入院加療を必要としませんでした。救急医療は重大な病気やケガに苦しむ人のためにあるものです。今回は正しい救急車の利用法を考えてみましょう。

子ども (15歳未満) の場合

全身症状

- 意識がない、意識がもうろうとしている
- けいれんが止まらない、けいれんは止まっても意識が戻らない
- 虫にさされて全身にじんましんが出て、顔色も悪い

ケガ・事故

- ヘンなものを飲み込んで意識がない
- 広範囲にヤケドした、ヤケドで痛みがひどい
- 高所から落ちた
- 水におぼれた
- 交通事故にあった

頭・顔

- 頭を痛がり、けいれんを起こしている
- 頭を強く打って出血が止まらない、意識がない、けいれんを起こしている
- 唇が紫色になり、呼吸が弱い

胸・お腹

- 激しい咳や喉のゼーゼーがひどく呼吸が苦しそう、顔色が悪い
- 激しい下痢や嘔吐で水分がとれず、食欲がなく、意識もハッキリしない
- 激しいおなかの痛みで苦しがり、嘔吐が止まらない
- 便に血が混じる

手足

- 手足が硬直している

3ヶ月未満乳児 | 様子がおかしい

こんなときは 迷わず救急車の手配を！

重大な病気やケガの徴候かも知れませんが、いつもと様子が違ってみえたら、ためらわずに119番をダイヤルしましょう。

大人 (15歳以上) の場合

全身症状

- 意識がない、意識がもうろうとしている、グッタリしている
- けいれんが止まらない、けいれんは止まっても意識が戻らない
- 冷や汗をとまとうような激しい吐き気がする

ケガ・事故

- 食べ物を喉につまらせ呼吸が苦しい、ヘンなものを飲み込んで意識がない
- 広範囲にヤケドした、ヤケドで痛みがひどい
- ケガをして大量の出血をとまとう
- 高所から落ちた
- 水におぼれた
- 交通事故にあった

頭・顔

- 顔半分が動きにくい、またはしびれる
- にっこり笑うと口や顔の片方がゆがむ
- ろれつが回らない、うまく話せない
- 視野が欠ける
- モノが突然二重に見える
- 顔色がひどく悪い
- 突然の激しい頭痛
- 突然の高熱
- 支えなしで立てないくらい急にふらつく

胸・背中・ お腹

- 突然の激痛
- 急な息切れ、呼吸困難
- 胸の中央が締め付けられるような、または圧迫されるような痛みが2~3分続く
- 痛む場所が移動する
- 突然の激しい腹痛
- 持続する激しい腹痛
- 吐血や下血がある

手足

- 突然のしびれ
- 突然、片方の腕や足に力が入らなくなる

参考資料：消防庁「救急車を上手に使いましょう」平成23年3月発行

救急車を呼ぶべきか、判断に迷ったら
近くの救急相談窓口へ

救急車を手配すべきかどうか判断に迷うことがあります。そんなときは、まず救急相談窓口にご相談しましょう。

●救急搬送に関しては東京都などには相談窓口があります。

☎7119 東京都救急相談センター
救急車を呼ぶつか迷った場合や診察可能な病院がわからない場合に電話をすれば、救急相談通信員が相談を受け、救急相談看護師・救急相談医師の助言のもとに、アドバイスしてくれます。緊急性があるなら救急車による搬送を手配してくれ、緊急性がないときは医療機関を案内してくれます。24時間年中無休です。

●小児の急な病気については、各都道府県に相談窓口があります。
☎8000 小児救急医療電話相談事業(厚生省)
休日・夜間の急な子どもの病気に対し、小児科医師や看護師の、症状に応じた対処の仕方や受診する病院のアドバイスを受けることができます。実施時間帯は自治体によって異なります。

●その他、都道府県・市区町村の自治体では、休・祝日、夜間に開業している病院などの緊急医療情報をホームページや電話で案内しています。アドレスや電話番号はホームページや広報紙などに掲載されているのでメモしておきましょう。

●CO・OP共済には加入者サービスの「健康ダイヤル」があります。CO・OP共済の「たすけあい」「あざむき」《終身生命》《終身医療》、CO・OP生命共済の「あいあい」「新あいあい」の契約者および加入者の方が利用できます。くわしくは3面の「なほほQ&A」を参照してください。



救急車利用マニュアル Q & A

救急車到着を待つとき

Q わが家までの道順がわかりにくく道も狭い。救急車が入れないのでは？

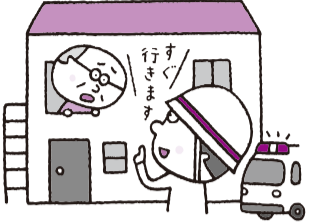
A 救急車が来そうな通りまで出て先導すると、よりスムーズに到着は早まります。救急車が入りにくい狭い道や救急車を止める場所がないところでは、近くの通りに止めて傷病者はストレッチャーで搬送します。

Q 近所に知られたくないので、サイレンを止めてほしいが、依頼できる？

A サイレンは速やかに病院へ傷病者を搬送するためのもので、救急車は一般車両より優先して走行することを周囲に知らせているので、サイレンを止めることはできません。また、サイレンを聞いて、近所の人が手伝いや留守番を申し出てくれることもあります。

Q 2階で倒れ動かさない。救急隊員に運び出してもいい？

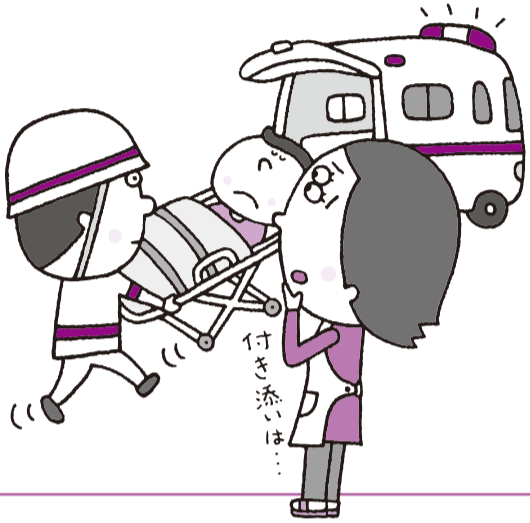
A 心配はいりません。担架で運び出します。担架には椅子型やマット(布)のものもあります。階段が狭く担架を使用できない場合、場合には、応援消防隊などを呼び、窓から搬出することも可能です。救急車を手配するとき、住宅の事情を話しておきましょう。また、高齢で健康に不安があるようなら、2階ではなく1階で生活するよう心がけてください。



傷病者を搬送するとき

Q 救急車に付き添いは何人まで乗れる？ 付き添いなしでもよい？

A 救急車の定員は6〜7名です。救急隊員が3〜4名、傷病者1名とすれば、付き添いは2〜3名が限度ですが、実際には傷病者の症状観察や治療スペースが必要なので、一般には、病状がよくわかる付き添いが必要。最小限の1名ということになります。もちろん、家人が留守だったり、一人暮らしだったりして、付き添いがいなくても大丈夫です。



Q かかりつけの病院を指定できる？

A 救急車は病院の受け入れ許可がもらえないと搬送できません。症状に応じて対応が可能な病院へ搬送することになります。かかりつけの病院があればそれだけ受け入れ先を探るのは容易になります。受け入れの有無を当たってもいいですが、希望の病院へ行けるかは限りません。

救急車の費用について

Q 救急車を呼ぶと費用はどのくらいかかる？

A 119番で消防庁の救急車を手配しても、その費用は請求されません。みんなの税金が使われているのです。緊急性がないときは、利用を控えましょう。

Q 治療後、帰宅するとき、救急車で送ってもらえる？

A 緊急の傷病者を病院まで搬送するのが救急車の役目です。加療入院後、傷病者および付き添い人が自宅に帰るときは、緊急性がありません。救急車ではなく、一般の移動手段を使います。治療費や帰宅費用はもちろん自己負担です。

こんなときは110番

Q 山で骨折、動けなくなった。緊急連絡は119番？ 110番？

A ハイキング程度と思っても、山歩きをするときはかならず登山計画書を提出します。登山計画書は登山する地区の警察署や交番、駐在所、または登山口入り口などに提出します。登山中に骨折などのケガをしたり、道に迷ったりして、緊急医療が必要な場合は、その場をなるべく動かないようにして110番、119番、または県警の地域課に連絡を入れます。消防や警察などが救助活動を行います。なお、海での事故は118番(海上保安本部)に連絡します。



Q いつ倒れてもおかしくない。持病がある人の日ごろの注意は？

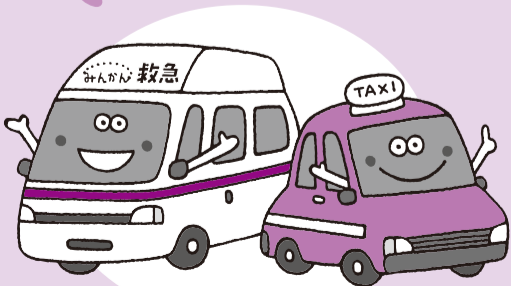
A 外出中に具合が悪くなるようなことがあったときのために、住所・氏名・電話番号、持病、普段飲んでいる薬、かかりつけの病院名と電話番号などをメモして、胸のポケットなどわかりやすい場所に入れておきましょう。病気に対する情報があると、救急医療に役立ちます。また、家の中では見えやすい場所に貼ったり、分かるようにしておくといでしょう。



Q 病院までの手ごころな交通機関がない。救急車を手配してもいい？

A 病院へ行く交通手段がない、緊急性はないが体調が悪くてタクシーで行くのは不安というようなときは、民間救急車や介護タクシー(サポートキャブ)を利用します。この質問のほか、救急車依頼の理由には「通院・入院するので病院に行きたい」「薬を取りに行きたい」「夜間・休日でもたは症状からして、どの病院に行ってもいいかわからない」「病院で待たされたくなかった」というケースもあるようです。その陰で、本当に治療・入院が必要な人に手が回らないことも増えてきています。安心して救急医療の受診ができるように、正しい救急車の利用方法を考えましょう。

緊急性がないときは民間救急サービスを利用



救急車を呼ぶほどの緊急性がないときには、民間の救急サービスを利用したらいでしょう。「病院の受診や入院、転院するときに自家用車や家族の見守りだけでは不安がある」「希望の医療機関に行きたい」「点滴や酸素吸入などの医療措置をしながら移動したい」「寝たきりで自力では移動できない」というような場合です。

例えば東京には、東京消防庁が認定する財団法人東京救急協会運営の「東京民間救急コールセンター」があります。ここには民間救急車や介護タクシー(サポートキャブ)が配備されています。車椅子やストレッチャーを利用するなら民間救急車、自力で歩けるなら、救命講習を終了している運転手がドライバーを務める介護タクシーを依頼しましょう。

▶ ●東京民間救急コールセンター(公益財団法人東京救急協会) <http://call-center.teate.jp/>

▶ 全国ネットでは、●全民救(全国民間救急サービス事業者連合) <http://www.zenminkyu.com/>、●ニッポン寝台(日本民間救急ネットワークサービス) http://k-mtw.co.jp/nippon_sindai.htmなどがあります。中には消防署、社会福祉協議会などで案内していることもあります。

なお、料金は運賃(*)プラス加算料金(介護料金・深夜割増料金・有料道路料金など)ですが、事業者によって異なります。利用するときに相談し、確認しましょう。

*民間救急車を利用した場合、搬送料金の一例(寝台自動車適用認可運賃の場合で、時間と走行距離のどちらか多い方の運賃) 運賃は、初乗り30分までまたは走行距離7.5kmで3890円、以降、30分または7.5km増すごとに3100円+消費税が加算される。実際にはこれに加算料金が加わる。

*介護タクシーは自宅からタクシーを依頼した場合と同じ。(東京民間救急コールセンター資料より)

救急車の手配



1

119番に電話

救急車を呼ぶときは、119番をダイヤルします。「火事ですか、救急ですか」と聞かれたら「救急です」と答えます。

2

住所を伝える

救急車が来てほしい住所を伝えます。〇〇市(区)〇〇町〇〇丁目〇〇番〇〇号 戸建またはマンション・アパート名〇〇号。住所がわからないときは目印となる駅・道路・建物・交差点などを伝えます。

3

状況を伝える

搬送が必要な人について、「だれが」「いつから」「どうして」「どうなった」と簡潔に話し、意識や呼吸の有無についてもわかる範囲で伝えます。

4

搬送が必要な人の年齢を伝える

搬送が必要な人の年齢を伝えます。倒れている人を発見したようなときには、〇歳代などと、およそでかまいません。

5

連絡した人の名前・電話番号を伝える

連絡した人の名前と救急車到着まで連絡可能な電話番号を伝えます。

※その他、詳しい状況、持病、かかりつけ病院等について尋ねられることがあります。
※上記の手配例は一般的な聞き取り内容です。

【救急車が来るまでに用意しておくもの】

搬送されるときに持参するものをまとめておきます。

- 保険証・診察券 ●お金 ●靴・衣類
- 普段服用している薬
- ★乳幼児の場合：●母子保健手帳 ●紙おむつ ●哺乳瓶 ●タオル

【救急車が来たら救急隊員に伝える内容】

- 事故が起きた場所、または具合が悪くなった状況
- 救急車が到着するまでの様子
- 到着するまでに行った応急手当
- 持病の有無や服用している薬
- かかりつけの病院や医師の指示

なるほど CO-OP共済 Q&A

CO-OP共済 健康ダイヤルはどんなときに利用できるのですか

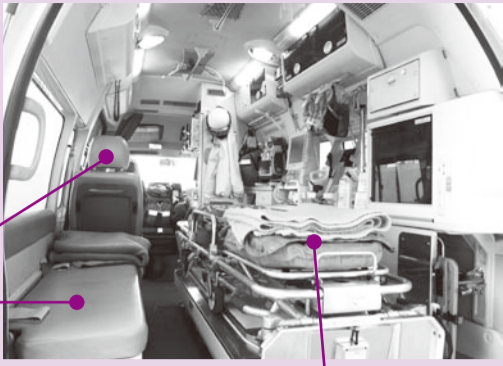
A CO-OP共済の《たすけあい》《あいぶらす》《終身生命》《終身医療》、CO-OP生命共済の《あいあい》《新あいあい》の契約者および加入者の方が利用できます。

- 子どものケガで応急処置をしたい
 - ストレスがたまって精神的に参っている
 - 休日も開いている病院を教えてください
 - 家族の介護のことで相談したい
- このようなときに電話をしましょう。相談するときには、お名前・年齢・生協名・契約番号をお教えください。なお、電話番号は加入後にお届けする「契約のしおり」に掲載されています。電話料・相談料は無料です。

CO-OP共済に関する様々な疑問にお答えします

どうなってるの？

救急車の内部と装備



救急隊員席

付き添い席

メインストレッチャー

【その他の装備】

- 観察用資器材一式(聴診器・血圧計・検眼用ペンライト)
- 患者監視装置(ベッドサイドモニター:脈拍測定や心電図など)
- 気道管理セット(吸引器、喉頭鏡など)
- 搬送機材(ストレッチャー、担架、毛布など)
- 感染予防用具(マスク、ゴーグル、防護衣類など)
- 医療用酸素ボンベ
- 人工呼吸器(自動式人工呼吸器など)
- 半自動体外式除細動器(一般と異なるのは、隊員自身が心電図モニターから除細動の適応を判断して解析し必要なら使用する)
- 救出用具(ハンマー、シートベルトカッター、パールなど)
- 外傷キット(ガーゼ、タオル、包帯など)
- 分娩セット
- 特定行為セット(輸液セットなど。ただし、気管チューブ、アドレナリンの使用は、認定救急救命士が医師の指示を受けて使用できる)



AEDの使い方を身につけておこう

♥救急車が到着するまで平均8.1分(平成22年度消防庁調べ)かかります。その間、消防本部から電話で指示があれば応急手当をします。

♥特に、呼びかけても、肩を軽くたたいても意識がない、鼻や口を手をかざしても正常な呼吸をしているようすがないときは、気道確保をしながら、協力者に近くに設置してあるAED(自動体外式除細動器)を持ってきてもらい、使用します。

♥AEDを取りにいったら、人工呼吸による口からの感染を防ぐ感染防護具・フェイスシールド(あるいは人工呼吸用マスク)を使用して[人工呼吸2回(※1)](両手を重ねて胸をてのひらで圧迫する胸骨圧迫30回)をくり返し、AEDが到着したらAEDに記してある手順に従って電気ショックを与え、心肺の蘇生をはかります。

♡消防署では応急手当講習を行っています。正しい方法を身につけておくといいでしょ。

※1:感染の可能性は低いですが結核や肝炎などの感染報告があり、傷病者に出血がある場合、感染予防用具がないなどの場合は省略して良い。口から口への人工呼吸をためらう場合、自信がない場合もやらなくてもよい。注:AEDは1歳未満の乳児には使用できません。

次号(7月号)テーマ

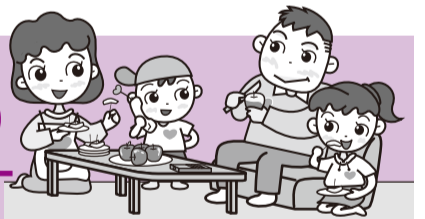
子どもの学費捻出法



今だから やっておきたい

家族防災チェックのすすめ

いのちと財産は家族みんなで守ろう!



1 火災原因から学ぶ 火の用心チェック

火災原因 第1位 コンロからの出火

- 揚げ物・炒め物中は絶対その場を離れない
- 魚焼きグリルの中の油污れはこまめに洗う

火災原因 第2位 放火、または放火の疑い

- 自宅周辺は明るくしておく
- 家のまわりに古紙などの可燃物を置かない

火災原因 第3位 タバコの不始末

- 喫煙場所を決め、そこ以外では絶対吸わない、吸わせない
- 吸い殻、マッチなどは毎回水で処理する

火災原因 第4位 ストープからの出火

- ストープのまわり1m以内に物を置かない
- 寝る時には火を消し、一晩中つけっぱなしにしない

火災原因 第5位 配線器具や電灯・電話線からの出火

- タコ足配線をしない
- コンセントまわりを掃除し、ホコリなどをためない

火災原因 第6位 子どもの火遊び

- 日ごろから子どもに火の怖さを教えておく
- マッチやライターを子どもの手の届かない場所に保管する



- 火災共済に加入している
- 火災共済に家財保障もつけている

※火災原因は平成22年(1月~12月)における火災の状況。総務省消防庁防災情報室資料より。

※重大な過失による火災は支払対象にならない場合があります。

取扱団体/日本コープ共済生活協同組合連合会(コープ共済連) 契約引受団体/全国労働者共済生活協同組合連合会(全労済)

2 家族みんなの安全確保・安否確認が大切! 地震・水害への備えをチェック

- 家族の避難集合場所をみんなで決めている
- 安否確認のための災害用伝言ダイヤル(171)の使い方を全員が知っている
- 携帯電話が使えない場合の連絡方法をみんなで決めている
- 自宅付近のハザードマップで、予測できる災害の種類や程度を想定している
- 地震や水害に応じた避難経路を家族で確認している
- 非常時に誰が何をもち出すか担当を決めている
- 貴重品や防災グッズの非常持ち出し袋が準備できている

非常持出品をリュックサックなどに準備し、定期的にチェックしましょう。携帯ラジオ、懐中電灯、携帯電話用充電器、予備のメガネ、コンタクトレンズ、忘れがちな常備薬なども忘れずに!



- 自然災害共済に加入している

【火災共済】
●家計にやさしいお手頃掛金
●家財だけでも加入OK!
【自然災害共済】
●自然災害共済に加入すれば地震や風水害も保障対象となります

CO-OP火災共済なら、新たに購入することのできる価格(再取得価額)で保障します!