

不況に負けられない!!

今から準備する 教育資金

教育資金は子どもが生まれたときから計画的に準備したい資金の1つです。しかし、昨今の不況により、教育にお金をかければ住宅資金や日々の生活資金は危うくなり、頭の痛いところ。いったい、教育費はどのくらいかかるのか、どう蓄えたらいいのか、不足したときはどうしたらいいかなど、今回はまとまったお金が必要な大学等への進学を中心に考えてみました。

● 進学・進級おめでとう!

ところで教育費ってこんなにかかるって知っていた?

幼稚園でかかる費用

	公立	私立
学校教育費	133,346円	368,392円
学校給食費	14,390円	25,153円
学校外活動費	103,588円	144,861円
年間合計	251,324円	538,406円
総額(3年)	729,962円	1,611,457円

高校でかかる費用

	公立	私立
学校教育費	343,922円	785,289円
学校外活動費	176,581円	259,945円
年間合計	520,503円	1,045,234円
総額(3年)	1,561,758円	3,131,439円

勉強は楽しいな

小学校でかかる費用

	公立	私立
学校教育費	56,655円	780,001円
学校給食費	40,937円	30,843円
学校外活動費	236,542円	562,340円
年間合計	334,134円	1,373,184円
総額(6年)	2,003,070円	8,240,327円

大学でかかる費用

	国立	私立(文科系)	私立(理科系)
入学料	282,000円	262,352円	275,924円
授業料	535,800円	722,069円	1,012,251円
初年度納入金合計	817,800円	1,146,533円	1,498,096円
総額(4年)	2,425,200円	3,799,076円	5,164,612円

資料(大学):文部科学省調べ(国立大学は平成19年度標準額、私立大学は平成18年度の計数)

中学校でかかる費用

	公立	私立
学校教育費	133,183円	957,893円
学校給食費	36,563円	7,254円
学校外活動費	302,006円	304,244円
年間合計	471,752円	1,269,391円
総額(3年)	1,414,387円	3,800,593円

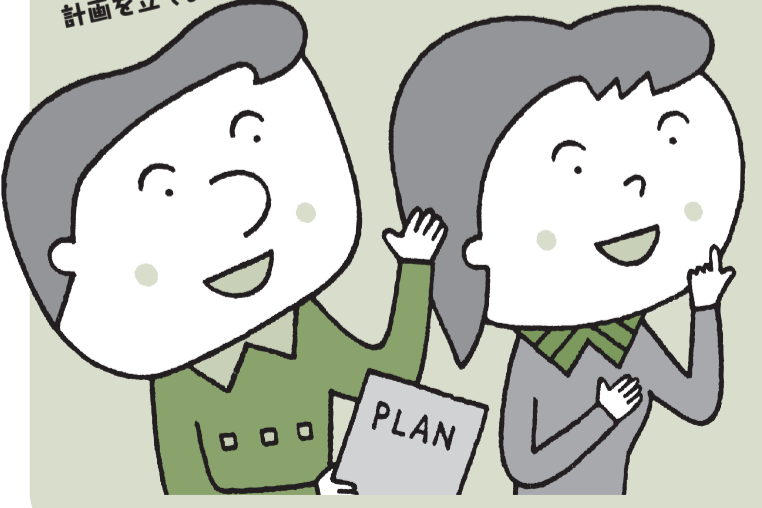
★我が家の場合はいくらかかるか計算してみましょう

幼稚園	+	小学校	+	中学校	+	高校	+	大学	=	総額	×	子どもの人数	=	円	人
公立 私立		公立 私立		公立 私立		公立 私立									

資料(幼稚園～高校):文部科学省「子どもの学習費調査」平成18年度より
※子ども1人あたりの保護者の年間平均支出金額 ※学校教育費は授業料、遠足費、教材費、制服、学校納付金などの費用 ※学校外活動費は、子どもの補助学習費を含む学校外活動のために保護者が支出した経費

親子で話し合っ、
計画を立てようか。

子どもの希望は
かなえてあげたいわね。



● わが家の教育資金の目安を知っておく
ついで表に示した教育資金のデータを参考に、わが家の教育資金を計算してみましょう。実際には、このほか受験費用や親元を離れた場合の下宿・寮代なども必要になります。子どもの人数や年齢によっては、短期間に教育費が集中して支出されることも多く、子どもの希望を変更しなければならぬこともあります。しかし、費用の概算や支出時期の見当がついていれば、早めに準備ができるので、費用が集中する時期にも対応がしやすくなります。

● 親子で教育プランを考えよう
幼稚園から大学卒業までの学校教育費は、子どもひとりにつきおよそ1,000万円といわれます。このほか必要に応じて塾や習い事の費用などもかかり、教育費の負担は少なくありません。しかし教育費は削りたくないというのは多くの親の心情。実際は上の表のように公立か私立か、大学は理系か文系かなどの教育プランによって、必要とされる資金は異なります。家族でよく話し合っ、教育プランを練りましょう。

● 必要資金は異なります
教育プランによって

教育資金は元本保証の金融商品で！早めに準備しよう

教育費がかさむのは 高校・大学進学時

●教育資金の必要時期と金額を見定めて
中学までの義務教育期間は、私学への進学などの場合を除けば、毎月の家計費の中でやりくりするのが原則です。教育費としてまとまったお金が必要になるのは高校進学、または大学進学時です。そのときにならなくてはならないように前もって備える必要がありますが、幸いなことにこの教育資金の支出の時期は決まっていますので、この「時期」と「必要資金」を見定められれば、早い段階から、「こつこつ貯める」ことができます。

例えばお子さんが生まれた時から毎月1万円ずつ元本を貯めると18歳で216万円になります。私立文系の大学費用約380万円(表紙データ)に対して164万円の不足になりますが、生活費や奨学金から月々約3万4千円の負担を4年間続けられれば不足分に相当します。

このように考えるとお子さんの進路によって金額は変わりますが、高校卒業までに200〜300万円は用意しておきたいところです。

教育資金を貯めるための 金融商品とその他の特徴

●教育資金は安全第一がポイントに

教育資金を貯めるときは、元本が保証された安全性の高いものを第一に選びます。収益が多くても元本割れることもある株式や投資信託、外貨預金のようなハイリスクな商品は適当ではありません。

安全性が高いものとしては、普通預金、定期預金、個人向け国債などがあげられます。給与天引などで強制的に積み立てるなら財形貯蓄や子ども保険が適しています。各金融商品の特徴は表1をご覧ください。

子ども保険の 上手な利用法

●おすすめは子ども保険と定期の2本立て
子どもが加入する保障商品には様々なものがありますが、「こつこつ貯め上げる」「子ども保険」は、子どもの入学時に満期保険金やお祝い金などを受け取れる貯蓄性の高い保険です。《たすけあい》《ジュニア18コース》のように、子どもの保障だけの商品と目的が異なります。「こつこつ貯め上げる」は、契約者である親が保険期間内に死亡しても、保険料の払い込みは免除され、満期保険金を受けとれるのが基本です。中にはさらに育英年金を受けとれるタイプの商品もあります。少しずつ貯めることができ、万一契約者が亡くなっても教育費を残せるので教育資金確保には向いています。しかし現在は支払った保険料より満期保険金

が少なくなる場合があります。証書や設計書で払込保険料総額と受取保険金額の合計をチェックしましょう。両方のよいところをいかして、子ども保険と定期預金や積立定期預金、財形貯蓄などと2本立てにして準備する方法もあります。

すでに子ども保険に加入している人は、満期保険金や祝い金の支払い時期をチェックしておきましょう。お子さんの誕生日(保険の満期時期)や入学金等の納付時期の関係で納入が間に合わないことがあります。間に合わない場合には、他の預貯金等で入学金の準備が必要です。

また、これから教育資金を貯める場合、扶養者の保障が十分あるならCO・OP共済のジュニア18コースに加入し、それと積立定期預金や財形貯蓄などとの2本立てにして、わが家独自のオリジナル教育資金づくりを行ってもいいでしょう。

金融商品	特徴
一般財形貯蓄	勤務先に財形貯蓄制度がある場合に利用できます。給与から天引きする積み立て貯蓄の1つで、元金は保証されます。また、残高の5倍以内で10万円以上450万円までの財形教育融資を受けることもできます。
積立定期預金	普通預金口座から毎月定期的に一定額を振り替え、積み立てることができます。毎月集金してもらい一定額を積み立てる方法もあります。金利は低いけれど元金は保証され、貯めやすい預金です。
定期預金	ある程度まとまった金額を預けます。金融機関によって、預ける期間により金利は異なります。元金保証で、お金の出し入れもしやすく、総合口座の自動借入れをセットすれば、預け入れ額の90%、200万円までを借りることもできます。
個人向け国債	固定金利5年もの、変動金利10年ものがあります。募集期間が決まっており、金融機関や証券会社で扱っています。1万円から購入できますが、ある程度お金をまとめて購入するときによく利用されます。郵貯銀行や郵便局貯蓄窓口で購入すれば国債等担保自動貸付が、その他の金融機関の総合口座の自動借入れをセットすれば貸し付けを利用できる場合があります。
子ども保険・学資保険	医療や死亡保険をかねた貯蓄性の高い保険です。契約者が死亡した場合、保険料の払込は免除され、満期保険金は受取れるのが基本です。育英年金や病気やケガの保障があつほど、元本割れの可能性が高くなるので、目的をはっきりさせることが大切です。



入学用に
少しずつ貯めているけど、
金利が低くて痛いわね。

お父さん、お母さん、
これからも
よろしくね。

高校までは
生活費でやりくり
できても大学は
特別準備が
必要だね。

きいて！ きいて！ 体験談

こんなにかかったわが家の大学進学費用 AO入試(推薦入学制度)で入学金納付が11月に

以前から先輩のお母さん方に「子供が大学生になったら、教育費は並大抵ではないよ」と、おどかされてきました。実際高校3年の受験生になったとき、大学生になる前に結構なお金がかかることに気づきました。

受験には3万円以上の受験料と、受験地までの交通費、遠ければ前泊の宿泊代がかかります。一般入試でも3つも4つも受けたら、15万円〜20万円になってしまいます。また10月に入ると、AO方式の受験が始まります。これに受かってしまつと、合格発表から2週間以内に入学金と授業料を納付しなければなりません。合格時期によっては学資保険の満期の前に、大きなお金がかかります。我が家の場合、11月中に入学金と全期(1年分)の授業料で、約150万円を納めることになり、結局定期預金を解約して、振り込むことになりました。子どもの希望を確認しながら、早めの対応が大切だと痛感…。家庭によっては、3年生になると予備校に通うお子さんもいるとのこと。それらを含めた教育費用の概算と、どついつ準備をするかは、夫婦でじっくり話し合い、無事に乗り切れるような見通しを立てる

とよいと思います。教育ローンも色々ありますので上手に使うといいですね。その際も早めの手配が必要で、混む時期はお金が振り込まれるまでに、結構時間がかかると聞きました。

無事入学してもそれでゴールではありません。大学や専門学校に入れても、中途退学する学生が少なくないと言います。子供がなにを望むのか、大学で学ぶ意義、社会人として働くということはどういうことを高校に入ったら、親子で話し合うことが大切かもしれません。なりたいたいのがないからと、とりあえず進学してみても、挫折の可能性が高くなります(我が家の息子は大学を3年で中退、その後、専門学校に入りなおしました。トホホ)。息子の5年間の授業料などの他に生活費の仕送りの合計が1,600万円になってしまいました…。

教育費につき込んで、老後資金が貯められなかったという話をよく聞きますが、うちもそのケースみたい。老後がこわくて必死に働いています。我家は不測の事態の連続でしたがそれが皆様の参考になれば幸いです。

※AO入試 自己推薦入試

茨城県在住
山口京子さん

いろいろなときの資金不足対策を考えよう

公的な制度について

●奨学金や教育ローンで資金不足を補う
教育資金の準備をしても、途中で進路を変更したり、入学金や学費が値上がりすることで教育資金が不足したり、不慮の事故で教育資金が十分に貯められなかったりすることがあります。こういったときの対策も考えておきましょう。

資金不足を補う方法の1つは奨学金や教育ローンを借りることです。公的な奨学金制度は高校までの場合は都道府県、大学以降は独立行政法人日本学生支援機構で扱っています。大学進学の場合は、無利息の第一種奨学金と利息付の第二種奨学金とがあり、併用することも可能です。

公的な教育ローンとしては、日本政策金融公庫の教育一般貸付があり、財形貯蓄をしている勤労者には独立行政法人雇用・能力開発機構の財形教育融資があります。そのほか、市区町村や民間財団や企業、さらには各大学でも教育ローンや奨学金制度を

設けていることがあります。金融機関でも比較的低い金利で教育ローンを貸し付けています。

夢をかなえるには いろいろな道がある

働きながら大学に通う方法も

都合で教育資金の準備ができなかった場合でもあきらめる必要はありません。働きながら大学や短大、専門学校へ通う方法もあります。アルバイトをしながら昼間の大学などで学んでいる人もたくさんいます。また昼間は正規の社員として働き、夜間(一部)の大学に通う方法もあります。法律・経済などの実学は、仕事の体験があるほうが深く学べ、身につくかもしれません。なお、二部の場合も卒業年の入社試験では新卒として扱われます。

二足のわらじが苦手なら、就職してある程度の進学費用を貯めてから、社会人入学制度を利用する方法もあります。学びたいと思えば、いくらでも選択肢はありますよ。

いろいろな選択があるんだね。お父さんやお母さんたちの老後もあることだね。

できることは精一杯応援するわ。

夢を持って働きながら通学する人もいるんだよ。



次号(5月号)テーマ

保障の見直し

※「ライフプラン」は09年度は隔月発行となります。

そこが知りたい! ~part1~

表2

大学等の奨学金制度

独立行政法人日本学生支援機構

●第一種奨学金(無利息)

区分(貸与月数)		通学	貸与月額	要件
大学(45ヶ月)	国・公立	自宅	45,000円	成績・収入
		自宅外	51,000円	
	私立	自宅	54,000円	
		自宅外	64,000円	

●第二種奨学金(利息付)

区分	貸与月額
大学・短大・高専(4・5年)・専修(専門課程)	3万・5万・8万・10万・12万円から選択
私立大学 医・歯学部課程	12万円を選択した場合に限り、4万円の増額可
私立大学 薬・獣医学部課程	12万円を選択した場合に限り、2万円の増額可

※第一種と第二種の併用可

※家計の急変(主たる生計維持者が失業・病気・事故・会社倒産・死別または離別・災害等)で緊急に奨学金を必要とする場合は、在学している学校の相談窓口へ相談してください。

資料:独立行政法人日本学生支援機構

<http://www.jasso.go.jp/index.html> (2008年12月調べ)

そこが知りたい! ~part2~

表3

国の教育ローン

教育一般貸付

対象となる学校	大学・短大・大学院、高校、高専、専修学校、各種学校など
貸付金額	学生・生徒1人につき200万円以内
要件	子どもの人数・収入による基準で判断
使途	学校納付金・受験費用・住居費用・教科書教材費など
利率(20年度)	2.45%(連帯保証人なき場合+1.00%(保証料))

資料:日本政策金融公庫・国民生活事業

<http://www.k.jfc.go.jp/kyouiku/index.html> (2008年12月調べ)

CO-OP共済

たすけあい

共済金の請求忘れはありませんか!?

共済金お支払い事例から

CO-OP共済
ニュース

事故(ケガ)通院 6歳・男子



ショッピングセンターで遊んでいる時に、落ちていたヘアピンをコンセントに差し込み、感電して手をやけどした。

通院日数 4日
コース J1000円コース
共済金 8,000円

事故(ケガ)通院 57歳・女性



犬の散歩中、進行方向と違う方向へ犬が走り出したため転倒し、右手首を骨折した。

通院日数 9日
コース V1000円コース
共済金 23,000円(固定具含む*)

■事故(ケガ)通院でお役に立てた事例

加入コース	年齢	性別	ケガの内容	通院日数	お支払い金額
J1000円コース	11歳	男子	自宅にて、ピアノのふたで手をはさんで、骨折した。	6日	28,000円 固定具含む*
J1000円コース	18歳	女性	歩道を友達と話をしながら歩いて、街灯(鉄柱)にぶつかり、頭と足を打撲した。	1日	2,000円
V4000円コース	29歳	男性	日曜大工で作業中、釘を打っている時、手に釘が刺さった。	2日	6,000円
L2000円コース	37歳	女性	自宅で家具に左足小指を強く打し、複雑骨折した。	5日	21,000円 固定具含む*

■病気になる入院でお役に立てた事例

加入コース	年齢	性別	病名	入院日数	お支払い金額
L3000円コース	30歳	女性	胎盤機能低下 女性特定病気入院含む	12日	120,000円
L3000円コース	38歳	女性	帝王切開 女性特定病気入院含む	10日	100,000円
J2000円コース	2歳	男子	そけいヘルニア	3日	30,000円
V2000円コース	25歳	男性	急性骨髄性白血病	120日	600,000円

支払い対象になる手術を受けられた場合には、上記のお支払い金額に手術共済金を合算してお支払いしています。

※固定具について、骨折や靭帯損傷などによりギブスなどで固定していた場合は、『通院していない日×0.5』が通院日数に加算される場合があります。

●日本生協連(たすけあい)2008年度お支払いデータより ●お支払い事例はあくまで例です。実際のお支払いはケースによって異なります。

なるほどQ&A

CO-OP共済
CO-OP共済に関する様々な疑問にお答えします

Q CO-OP共済(たすけあい) J18コースの「扶養者事故死亡」の保障の扶養者とはどのような人を指すのですか。共働きの場合は、両親とも扶養者と考えていいですか。

A 扶養者とは、主として生計を維持している人のことをいいます。一般的な例では、子供を養育している親で、共働きの場合には収入の多い方のことを指すことになります。

手続き上は健康保険証などで扶養関係を確認します。例えば、親が共働きの場合には、子供がどちらの親の健康保険の被扶養者となっているかを確認します。