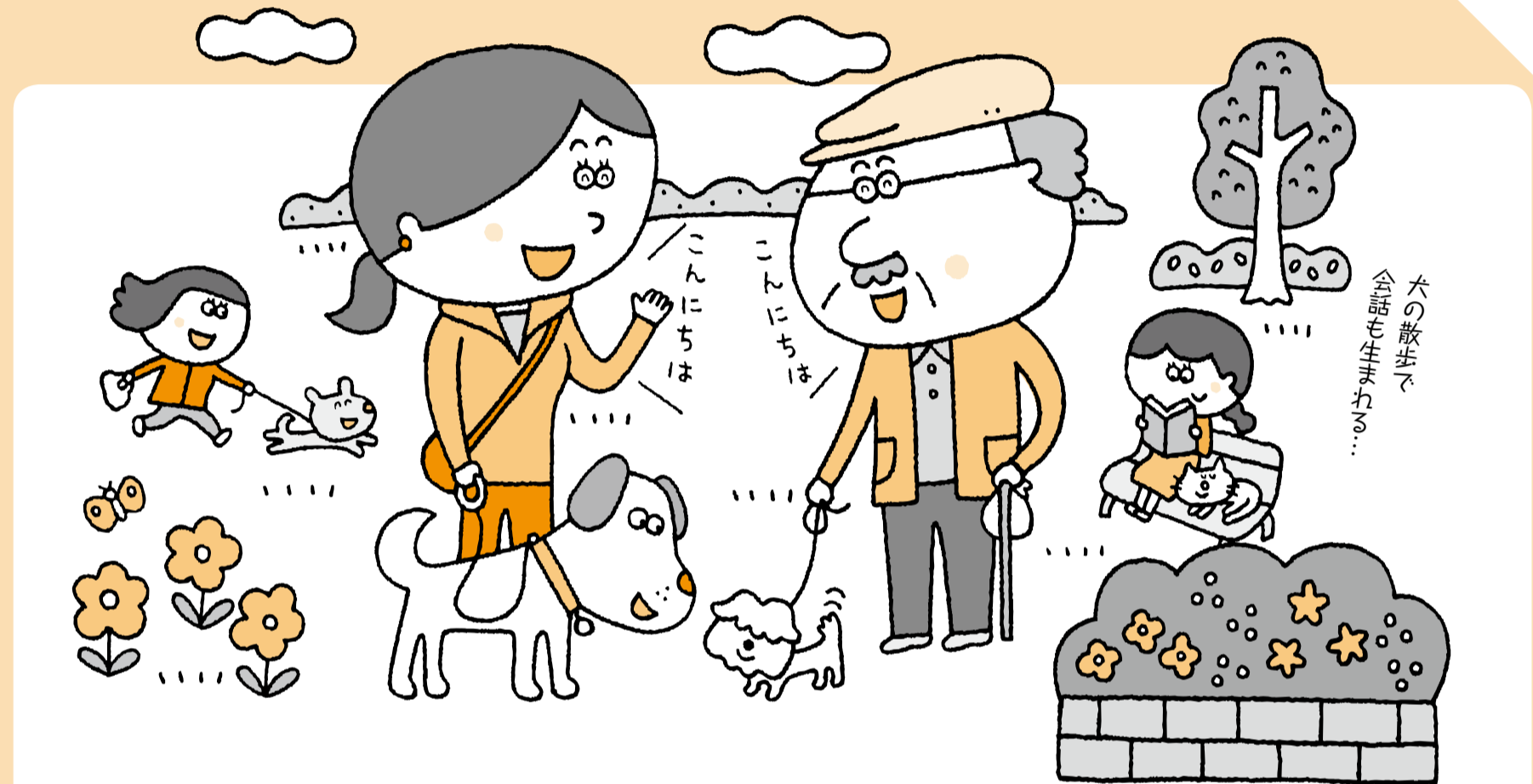


ペットは くらしのパートナー

よき家族、
かわいい「わが子」

心豊かな暮らしを求めて、ペットを飼いたいと思っている人は少なくありません。内閣府が行った『平成22年度・動物愛護に関する世論調査』では、ペットを飼っている人は34.3%、そのうち犬を飼っている人が58.6%、猫を飼っている人が30.9%でした。今回は、高齢化時代の犬・猫が抱える問題とその費用を取り上げます。



飼い主の体験談

（ペットとの暮らし「これが好き! これが大変!」）



老いてもかわいい、ワンちゃんのお世話

伯父が亡くなり引き取った、13歳過ぎのおいしいちゃん犬。認知症がみなので大変です。ごはんを食べても、すぐにまたちょうだいと鳴きます。

口が開けにくそうだったので見たら、歯石が原因でした。大きくなった歯石は取れなかったため歯を抜くことになり入院しました。全身麻酔だからリスクは大、費用もかかりました。とはいえものの、お金にかえられない、どうしようもない可愛さがあるのです。伯父ができなかった分もお世話したいと思っています。

ネコちゃんは優雅にお留守番

迷い猫で弱っていた子猫を飼っています。外で、野良猫から病気をうつされないように、マンションからは出ません。出勤時でも、寒くないか、熱中症にならないかと、夏も冬もエアコンをつけっぱなしなので電気代が高くなります。

だから休日には、同じフードでも安く販売する遠くの店まで買いにいき、口コミで評判がよく治療代も良心的な獣医さんを見つけて節約しています。猫を飼って費用がかかりますね。でも、帰宅するととんで迎え出てくれる。45歳のシングルの私、猫と遊ぶのがなによりストレス解消です。

長期旅行ができなくても、楽しい毎日!

海外旅行のため、動物病院に預けたら、ワンコはストレスでごはんが食べられず、声もかれ、帰宅してからは下痢をして大変でした。以来、ワンコが気に入り、日帰りの旅ばかり。

そのワンコも寿命を全うして、十数年ぶりに私も身軽になったのです。でも、さびしくて思い出しては涙、涙…。親の葬儀でも出ない涙でした。

60代半ばで、どこまでワンコのお世話ができるのか、悩みました。その結果、年齢を考えて子犬じゃなく成犬を譲り受けました。ワンコに縛られる生活は悪くない! 頼られるということは、若く健康でいるための秘訣です。

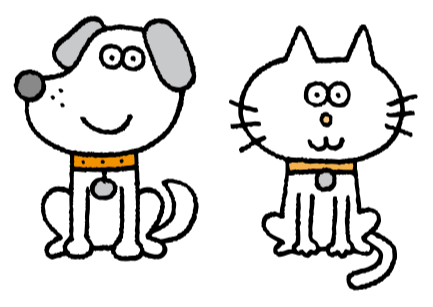
縁日で買ったミドリガメの手術

十数年も前、子どもが縁日で購入したミドリガメ。その子どもも結婚して海外に住むので、私たち夫婦がかわりに飼っています。小さかったカメが、今では30センチ近くに成長し、両手で抱えるほどの大きさに。

先日、フードをあげたとき急に呼吸音がおかしくなって食べなくなったので、入院治療をしたら消化管異物摘出手術で8万円もかかりました。元気は回復したけど、カメは万年というし、私たちより長生きしたら、孫に世話を頼むでしょう!!



「責任をもって最後まで飼う」 心構えが大切です



人間と同じように、
犬猫も寿命が延びています

人間の寿命と同じように、ペットも寿命が延びています。犬や猫の寿命も、現在は犬がおおよそ13.9年、猫が14.9年(※1)ともいわれ、長生きするようになりました。寿命が延びた原因は、医療の向上やペットフードの普及、屋外から室内飼いへの変化によるといわれます。飼い主もペットも高齢化する今、これまでにみられなかった問題も出始めています。責任をもって最後までペットを飼うにはどうしたらいいか、一度立ち止まって考える必要があります。

最後までペットの世話が
できますか？

飼い主の高齢化も含め、いろいろな事情でペットを飼えなくなった場合、どうしたらいいのでしょうか。もし、新たな飼い主が見つからない場合、飼えなくなったペットの行先として、自治体(保健所)の動物管理センターに引き取ってもらうという方法があります。ここで、新たな飼い主が見つからなければ殺処分されてしまいます。こんな無責任なことにならないよう、最後まで面倒を見る体力と財力と覚悟が必要です。

高齢化したペットにみられる病気、
そして介護は…

高齢化したペットは、人間と同じような病気をもちます。犬猫の心疾患はもともと多かったです。20〜30年、急激

に増えている病気は、がん、糖尿病などの代謝異常、神経障害、そしてアレルギーなどによる皮膚病です。栄養過剰・運動不足で肥満気味、ストレスなど、ペットの社会環境の変化が大きな影響を与えているといわれます。

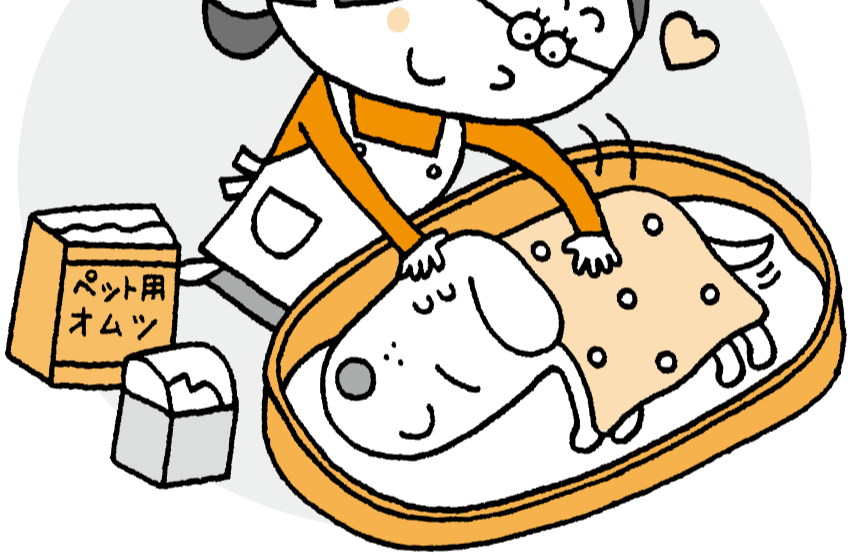
また、介護が必要になることも少なくありませんが、近頃はペット用の介護用具も充実してきました。流動食注入器や歩行補助ベルト、介護用ベッドなど、ペットの状態にあわせて使用することで介護の手助けになるでしょう。

ペットを看取った後は
どうしたらいいの？

最近では、なくなったペットは火葬(※1)して、ペット霊園などに埋葬することもめずらしくないようです。庭に埋葬(※2)して供養する人もいます。なお、市区町村の担当窓口で連絡すれば遺体を引き取ってくれます。ところが残念ながらお骨は返してもらえません。

そんなことから最近では、ペット葬祭業者に依頼するケースが増えています。飼い主のペットロスも増えており、葬儀によって心を整理し、寂しさを癒すこともできるといわれます。

葬祭業者については、タウンページやネットなどで探すが、市区町村役場、保健所、動物病院へ相談してみるのもいいでしょう。



持ち込み(手数料は、数百円から3500円位と様々。お骨を返す火葬をしている自治体は少数で、火葬の内容に応じて料金異なります。民間のペット葬儀社へ依頼する火葬費用の目安は1万5000円から6万円のようです。火葬の仕方でも、依頼する葬儀社に確認しましょう。

※1 日本ペットフード協会「平成23年全国犬猫飼育実態調査」より
※2 今日でも、法律上は庭などに埋葬してもかまいませんが、条例によって制限や規制があるところもあります。庭に埋葬する場合には火葬することが望ましいとされます。

働くワンちゃん!! ありがとう

災害救助犬 災害地で人の命を助けるお仕事

災害救助犬とは主にその嗅覚を使って、地震や土砂崩れなどの災害現場で、倒壊した家屋や土砂などに埋もれた人などを発見し、助けるように訓練された犬のことで。ヨーロッパで早くから育成されていた災害救助犬は、山岳救助に犬を使っていたスイスから始まったといわれます。1995年の阪神大震災に際して、スイスをはじめ国内外から災害救助犬を使ったボランティア部隊が駆けつけました。日本では、1990年頃から救助犬を育成する団体が誕生し、阪神大震災を機に各地に災害救助犬を育成する団体が設立されていき、東日本大震災では多くの災害救助犬が活躍しました。

災害救助犬になるには、犬種に規定はなく、しつけができていて、人が好き、好奇心旺盛、元気なら素質があるそうです。育成団体などの訓練を受け、救助犬認定試験に合格し、経験を積んでいかなければなりません。

セラピードッグ 寄り添って心を癒してあげるお仕事

セラピードッグは、犬の癒しの力を活用したセラピーで、その活動に貢献する犬のことをいいます。セラピードッグとして訓練された犬と接することで、お年寄りや心を病んだ人々などの心身のケアに貢献するアニマルセラピーの一種です。中でも医療の現場で治療を目的とするのを「動物介在療法」といい、動物と接し楽しむことは「動物介在活動」といいます。

一般的にアニマルセラピー(セラピードッグも含む)といわれるのは「動物介在活動」のことで、ボランティアとセラピー犬が福祉施設や病院を訪問し、実際にふれたり楽しんでもらうレクリエーション的活動はこれにあたります。セラピードッグに向いているのは、人が好き、しつけができていて、温厚な性格のワンちゃんです。犬種の規定はなく、専門機関・ボランティア団体などでトレーニングを積み認定を受けて、経験を積んでいくそうです。

もしも災害が起きたら… ペットを助けるための備え

家族の一員であるペットを守るために、日ごろからペットの防災を考え、防災備品を用意しておく必要があります。防災備品としては、

- 7日分のペットフードと水
- 薬
- はぐれた際の手掛かり用の写真
- ビニール袋・新聞紙などのトイレ用小物
- 連れて出るときの首輪・リード
- キャリーバッグ

などを用意します。

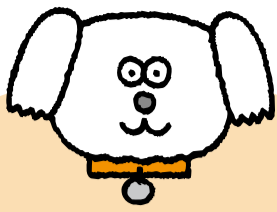
逃げるときに、嫌がらずに携帯用ケージに入れるようにしつけておく必要もあります。避難先では、周囲に受け入れられるように、予防注射はきちんと済ませ、トイレやなき声などのしつけをしておきましょう。残念ながらはぐれてしまったときのために、鑑札・名札をつけておきます。マイクロチップをつけるのも有効でしょう。



東日本大震災で保護された猫と飼い主の106日ぶりの再会の支援も!! ペットの保護・支援活動をする 「どうぶつ救援本部」があります。

「どうぶつ救援本部(正式名称:緊急災害時動物救援本部)」は、各地の行政や獣医師会等と連携を取りながら、緊急災害で被災した動物の救援・保護活動を行い、支援物資や義援金などの提供をしています。ウェブサイトでは、飼い主探しや義援金の受付をはじめ、様々な情報が提供されています。

▶緊急災害時動物救援本部
※迷子、一時預かり相談、ボランティア、動物可物件案内(ペット可能な住まい探し)など。
<http://doubutsukyuen.org/>



ワンちゃん【費用の目安】

ペキニーズ犬 レオ君(オス・9歳・8kg小型室内犬)の例

- ★登録手数料/「鑑札」が交付される(市区町村) 3,000円(基本生涯に1度・義務)
- ★「狂犬病予防注射済票」交付手数料(市区町村) 550円(年1回・義務)
- ★狂犬病予防接種 3,300円(年1回・義務)
- ★フィラリア予防薬 6,000円(1回1,000円・年6回)
- ★ダニ・ノミの予防・駆除薬 5,000円(夏期)
- ★混合ワクチン 8,000円(年1回)
- ★最近の治療費 歯石治療(抜歯、全身麻酔)1泊2日入院(H24年9月) 8万円
- ★フード代 5,000~1万円(毎月)
- ★トリミング・シャンプー(爪切り・耳掃除含む) 7,000円(毎月)
- ★トイレシート 2,500円(毎月)
- ★ケージ 2万円(初期費用)
- ★リード(首輪) 3,000円/散歩用雨具 1,500円/餌容器 1,000円 など(成長に伴う生活品)

※上記の例は一例であり、ワンちゃんによって違います。その他、こんな【費用(目安)】があります。

- 犬小屋、サークル、犬のおもちゃ、洋服など日用品
- しつけ教室 5,000円
- 病気・ケガなどの医療費 自由診療(全額自己負担)
- 健康診断 3,000~4,000円
- 不妊手術 オス2~3万円、メス3~5万円 など

※費用はワンちゃんの生活環境・大きさ・健康状態・動物病院・施設などで異なります。 ※各自治体で手数料も異なります。

※予防・健康管理・治療などは、ワンちゃんの健康状態によりお医者さんと相談するとよいでしょう。

ネコちゃん【費用の目安】

- フード代 1,000~2,000円(毎月)
- トイレの砂代 500~1,000円(毎月)
- 爪とぎ板 100円~
- 病気・ケガなどの医療費 自由診療(全額自己負担)
- 混合ワクチン1回 8,000円
- 不妊手術 メス5,000円~2万円前後、オス5,000円~1万円前後 など

※費用はネコちゃんの生活環境・大きさ・健康状態・動物病院・施設などで異なります。

※予防・健康管理・治療などは、ネコちゃんの健康状態によりお医者さんと相談するとよいでしょう。



ペットは不安や危険を感じて咬みついたり、不意に飛びついたりすることがあります。人や相手のワンちゃんにケガをさせたら飼い主の賠償責任が問われます。こんなときに役立つのが、個人賠償責任保険です。相

気をつけたい 犬同士、犬と人のトラブル



人と出会いがしらにワンと吠えたら、相手が驚いて転倒、腰を打って腕に擦り傷をつくり、その治療費負担にあせりました。



うちの犬は散歩の途中、よそのワンちゃんとケンカになり、飛びかかって咬んでしまいました。犬の治療代やら、お詫びの菓子折りやらで、大変でした。

猫ががんになり弱っていくのを見て、いたたまれず、手術を受けました。30万円位かかり、結局亡くなりましたが、やれることはやってあげたという気持ちです。



ワンちゃん、ネコちゃんの費用、いくらかかるの？

ペットにかかる費用は

子どもを育ててくれる、生活に潤いや安らぎが得られる、家庭が和やかになるという大きな恩恵をペットは与えてくれます。しかし、ペットを育てるには、例えば犬の場合は少なくとも月平均1万円強の費用がかかります。猫も、フード代やトイレの砂代などがかかります。ペットの種類や、飼い主の手のかけ方によっても異なり、美容費や衣料費、しつけの教育費など、さまざまな出費があります。



準備しておきたい 事故や病気の治療費

動物病院は自由診療です。ペットも事故にあつたり、高齢になるにしたがつて、病気も増えます。投薬、手術、ときには鍼灸マッサージなど、思いがけない出費があります。備えとしては医療費負担の軽減ができるペットの保険もあります。ペット保険は、動物病院で治療を受けたときの補助として給付金が支払われ、また、ペット保険に賠償補償サービスがついているものもあり、万が一のときに、さまざまな保障をしてくれます。加入しておくのもひとつの選択ですね。

次号(5月号)テーマ

自転車を楽しむ

共済 たすけあい

共済金の請求忘れはありませんか!?

共済金お支払い事例から

CO-OP 共済 ニュース

事故(ケガ)通院

小学生・女子



カップ麺を胸にこぼしてしまい、やけどをした。

- 通院日数 4日
- コース J1000円コース
- 共済金 8,000円

病氣入院

50代・女性



慢性関節リウマチ

- 入院日数 3日
- コース L2000円コース
- 共済金 24,000円 (女性特定病氣入院含む)

■事故(ケガ)通院でお役に立てた事例

加入コース	年齢	性別	ケガの内容	通院日数	お支払い金額
J1000円コース	幼児	女子	お風呂で転倒し、目尻を切りました。	2日	4,000円
J1000円コース	10代	男子	家庭科の授業中に包丁で手を切りました。	8日	16,000円
L2000円コース	40代	女性	自転車で転倒し、ハンドルが胸に当たって骨折した。	4日	13,000円(固定具含む)
V1000円コース	50代	女性	ドアに足をはさまれて、爪がはがれた。	5日	5,000円

■病氣入院でお役に立てた事例

加入コース	年齢	性別	病名	入院日数	お支払い金額
J1000円コース	小学生	女子	気管支炎	8日	48,000円
L2000円コース	40代	女性	胆石症	4日	112,000円 (女性特定病氣入院・手術含む)
L3000円コース	50代	女性	乳がん	9日	210,000円 (女性特定病氣入院・手術含む)
V1000円コース	60代	男性	胃がん	5日	50,000円 (手術含む)

※コープ共済連の定める支払い対象手術を受けられた場合には、手術共済金を合算してお支払いしています。

※固定具について、骨折などによりギプス等で固定していた場合は、「通院していない日×0.5」が通院日数に計算される場合があります。

●2012年9月「たすけあい」お支払いデータより ●お支払い事例はあくまで例です。実際のお支払いはケースによって異なります。

なるほど Q&A

CO-OP共済 CO-OP共済に関する様々な疑問にお答えします

Q 県外に引越したら、今の契約はどうなるのですか?

A 引越し等によってやむを得ず生協を脱退する場合、引越し先で生協(コープ共済連の会員生協)にご加入いただき手続きをすることで、契約を続けられます。

